

4 189 accidents corporels de la circulation routière ont été enregistrés en **novembre 2025** par les forces de l'ordre, un résultat stable par rapport à novembre 2024.

Il est estimé que **270 personnes sont décédées en novembre 2025 sur les routes de France métropolitaine**, pour 266 en novembre 2024, soit 4 tués de plus. La mortalité augmente pour les piétons (+8 tués). Elle est stable pour les automobilistes. La mortalité augmente pour les moins de 18 ans (+ 5 tués), les 18-24 ans (+ 6 tués) et les 25-64 ans (+ 3 tués), alors qu'elle diminue pour les plus de 65 ans (- 11 tués) . Le nombre de tués diminue de -17 tués en agglomération et il augmente sur les routes hors agglomération (+ 8 tués) et sur autoroute (+ 12 tués).

1 213 personnes ont été blessées gravement en novembre 2025, soit une baisse de -2 % par rapport à novembre 2024 (d'après la méthode d'estimation élaborée par l'ONISR sur la base des travaux de l'Université Gustave Eiffel). La baisse du nombre de blessés graves concerne les usagers de deux-roues motorisé (-13 %) et les cyclistes (-10 %). La hausse concerne les automobilistes (+12 %).



Bilan depuis le début de l'année 2025

47 155 accidents corporels à fin novembre

Stable par rapport à 2024

2 972 tués à fin novembre

+2% par rapport à 2024

15 242 blessés graves à fin novembre

+3% par rapport à 2024

Source : ONISR - Données relatives aux accidents corporels enregistrés par les forces de l'ordre - Champs géographique : France métropolitaine
Séries labellisées pour les tués (définitives jusqu'en 2024), estimations ONISR-UGE pour les blessés graves, estimations 2025 d'après les données arrêtées au 08/12/2025

Tableau synthétique du mois de novembre 2025 par rapport à un an auparavant

	Novembre*		ces 3 derniers mois**		ces 12 derniers mois***	
	Nombre	Variation	Nombre	Variation	Nombre	Variation
Tués	270	+2%	837	-2%	3 251	+1%
Blessés graves	1 213	-2%	4 094	+3%	16 428	+4%

* Novembre 2025 par rapport à novembre 2024

** Cumul 3 mois de septembre 2025 à novembre 2025 par rapport au cumul 3 mois de septembre 2024 à novembre 2024

*** Cumul 12 mois de décembre 2024 à novembre 2025 par rapport au cumul 12 mois de décembre 2023 à novembre 2024

Source : ONISR - Données relatives aux accidents corporels enregistrés par les forces de l'ordre - Champs géographique : France métropolitaine

Séries labellisées pour les tués (définitives jusqu'en 2024), estimations ONISR-UGE pour les blessés graves, estimation 2025 d'après les données arrêtées au 08/12/2025

Le nombre de tués sur les 3 derniers mois (septembre-octobre-novembre) est en baisse par rapport à la même période un an auparavant (-2%), la tendance pour le nombre de blessés graves est en hausse (+3%).

Les informations concernant les accidents corporels sont transmises par les forces de police et de gendarmerie nationales, qui ne sont pas systématiquement informées lorsque l'accident n'est pas mortel. Aussi, le calcul des blessés graves (selon la définition médicale M.AIS3+) repose sur les constatations des forces de l'ordre corrigées par la modélisation ONISR-Université Gustave Eiffel (Registre du Rhône).

Évolution du nombre de tués cumulé sur 12 mois selon le mode de déplacement ou l'âge

Globalement, la mortalité sur ces 12 derniers mois est en hausse de +1 % par rapport aux 12 mois précédents, et stable par rapport à l'année 2019, année prise comme référence pour la décennie 2020-2030.

Les **automobilistes** représentent depuis la pandémie un peu moins de la moitié de la mortalité routière. Leur mortalité sur ces 12 derniers mois est estimée à 1 573 tués, un résultat en hausse de +4 % par rapport aux 12 mois précédents et en baisse de -3 % par rapport à l'année 2019.

La mortalité des usagers de **deux-roues motorisés** est en baisse : 688 personnes sont décédées ces 12 derniers mois, un résultat en baisse de -5 % par rapport aux 12 mois précédents, et en baisse de -8 % par rapport à l'année 2019.

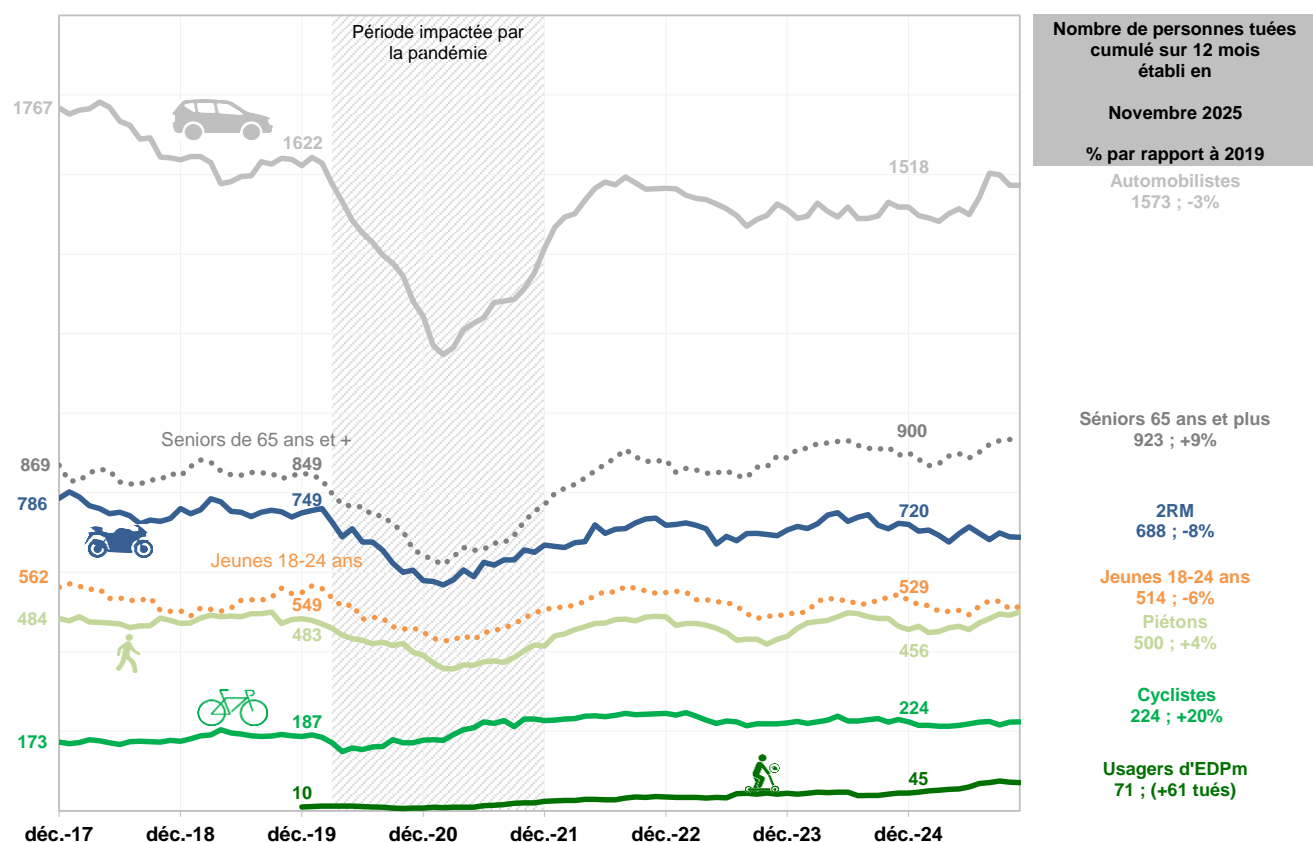
La mortalité **piétonne**, avec 500 piétons décédés ces 12 derniers mois, est en hausse de +8 % par rapport aux 12 mois précédents, et en hausse de +4 % par rapport à l'année 2019.

La mortalité à **vélo**, avec 224 cyclistes décédés sur ces 12 derniers mois, est en baisse de -3 % par rapport aux 12 mois précédents. Ce résultat est en hausse de +20 % par rapport à l'année 2019. Les Français montrent un engouement pour l'utilisation de modes de déplacements individuels sur les petits trajets en ville, mais aussi pratiquent les loisirs à vélo en milieu rural.

La mortalité en **EDPm** est en hausse de +58 % ces 12 derniers mois : 71 personnes sont décédées depuis un an.

La mortalité des **jeunes adultes de 18-24 ans** baisse : 514 jeunes sont décédés ces 12 derniers mois, un résultat en baisse de -6 % par rapport aux 12 mois précédents, et en baisse de -6 % par rapport à l'année 2019.

La mortalité des **personnes âgées de 65 ans ou plus** s'établit à 923 personnes tuées ces 12 derniers mois, en hausse de +3 % par rapport aux 12 mois précédents et en hausse de +9 % par rapport à l'année 2019.



Source : ONISR - Données relatives aux accidents corporels enregistrés par les forces de l'ordre - Champs géographique : France métropolitaine
Séries labellisées pour les tués (définitives jusqu'en 2024), estimation 2025 d'après les données arrêtées au 08/12/2025

Évolution du nombre de blessés graves cumulé sur 12 mois selon le mode de déplacement ou l'âge

Globalement, le nombre de blessés graves sur ces 12 derniers mois est en hausse de +4 % par rapport aux 12 mois précédents, et en hausse de +1% par rapport à l'année 2019, année prise comme référence pour la décennie 2020-2030.

Les **deux-roues motorisés** représentent un tiers des blessés graves ; sur ces 12 derniers mois, ce seraient 5 100 blessés graves. Ce chiffre est stable par rapport aux 12 mois précédents et en baisse de -11 % par rapport à l'année 2019.

Les **automobilistes** représentent un peu moins d'un tiers des blessés graves ; sur ces 12 derniers mois, ce seraient 5 000 blessés graves, un résultat en hausse de +4 % par rapport aux 12 mois précédents et en baisse de -4 % par rapport à l'année 2019.

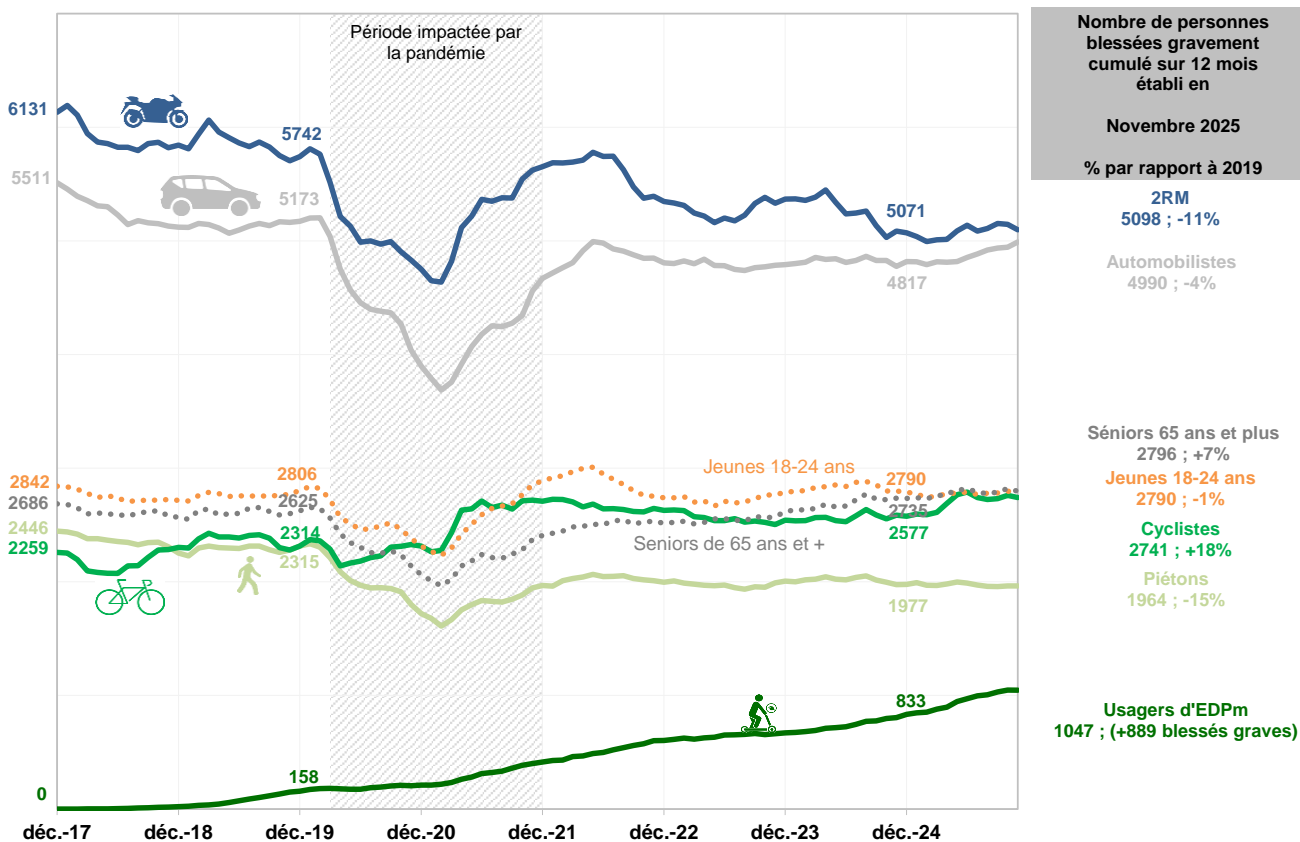
Le nombre de blessés graves à **vélo** sur les 12 derniers mois est en hausse : 2 700 cyclistes seraient gravement blessés ces 12 derniers mois, résultat en hausse de +6 % par rapport aux 12 mois précédents et en hausse de +18 % par rapport à l'année 2019. En effet, les Français montrent un engouement pour l'utilisation de modes de déplacements individuels sur les petits trajets en ville, mais aussi pratiquent les loisirs à vélo en milieu rural.

Le nombre de **piétons** blessés graves est en baisse : on estime que 2 000 piétons ont été blessés gravement ces 12 derniers mois, en baisse de -1 % par rapport aux 12 mois précédents et en baisse de -15 % par rapport à l'année 2019.

Le nombre d'usagers en **EDPm** gravement blessés, avec 1 000 blessés graves ces 12 derniers mois, est en hausse de +30 % par rapport aux 12 mois précédents.

Le nombre de blessés graves âgés de **18-24 ans**, une classe d'âge au risque élevé d'accident grave de la route, est estimé ces 12 derniers mois à 2 800 blessés graves, est stable par rapport aux 12 mois précédents, et en baisse de -1% par rapport à l'année 2019.

Le nombre de blessés graves âgés de **65 ans ou plus** est estimé à 2 800 blessés graves ces 12 derniers mois, en hausse de +2 % par rapport aux 12 mois précédents et en hausse de +7 % par rapport à l'année 2019.



Les victimes graves en 2025 selon le mode de déplacement et le réseau routier

Sur les 3 derniers mois

Globalement, la tendance de la mortalité est en **baisse** en agglomération (-6 %) et sur les routes hors agglomération (-3 %) mais en **hausse** sur autoroute (+31 %). La tendance est à la **hausse** pour les blessés graves sur les routes hors agglomération (+5 %) et sur autoroute (+18 %), et à la **baisse** en agglomération (-1 %).

En agglomération, la tendance est à la **baisse** pour les piétons, les usagers de 2RM et les tués en EDPm et à vélo. La tendance est à la **hausse** pour les blessés graves en EDPm et les automobilistes.

Hors agglomération, la tendance est à la **hausse** pour tous les usagers sauf pour les automobilistes tués et les usagers en 2RM.

Sur autoroute, la tendance est à la **hausse** pour tous les usagers.

Ces 3 derniers mois (2025 par rapport à 2024)

	En agglomération		Hors agglomération		Sur autoroute	
	variation tués	variation blessés graves	variation tués	variation blessés graves	variation tués	variation blessés graves
Piétons	↘	↘	↗	↗	↗	
EDPm	↘	↗	↗	↗		
Cyclistes	↘	→	↗	↗		
2RM	↘	↘	→	→	↗	↗
Automobilistes	→	↗	↘	↗	↗	↗

ns : évolution non significative
Source : ONISR - Données relatives aux accidents corporels enregistrés par les forces de l'ordre - Champs géographique : France métropolitaine
Séries labellisées pour les tués (définitives jusqu'en 2024), estimations ONISR-UGE pour les blessés graves, estimations d'après les données 2025 arrêtées au 08/12/2025

Sur les 12 derniers mois

Globalement, la tendance de la mortalité est à la **baisse** en agglomération (-3 %) et à la **hausse** sur autoroute (+16 %) et sur les routes hors agglomération (+2 %). La tendance des blessés graves est à la **hausse** sur les routes hors agglomération (+6 %) et sur autoroute (+6 %), et **stable** en agglomération.

En agglomération, la tendance est à la **hausse** pour les utilisateurs d'EDPm et les blessés graves à vélo, et en **baisse** pour les autres usagers.

Hors agglomération, la tendance est à la **hausse** pour tous les usagers sauf pour les tués en 2RM.

Sur autoroute, la tendance est à la **hausse** pour les piétons et les automobilistes et à la **baisse** pour les usagers de 2RM.

Ces 12 derniers mois
Cumul de décembre 2024 à novembre 2025, par rapport à un an auparavant

	En agglomération		Hors agglomération		Sur autoroute	
	variation tués	variation blessés graves	variation tués	variation blessés graves	variation tués	variation blessés graves
Piétons	-1%	-4%	+31%	+14%	+25%	
EDPm	+42%	+22%	+92%	+81%		
Cyclistes	-13%	+3%	+7%	+10%		
2RM	-7%	-4%	-3%	+4%	-13%	-4%
Automobilistes	-1%	-3%	+3%	+6%	+19%	+9%

ns : évolution non significative
Source : ONISR - Données relatives aux accidents corporels enregistrés par les forces de l'ordre - Champs géographique : France métropolitaine
Séries labellisées pour les tués (définitives jusqu'en 2024), estimations ONISR-UGE pour les blessés graves, estimations d'après les données 2025 arrêtées au 08/12/2025

Les piétons intègrent les utilisateurs d'Engins de Déplacement Personnel non motorisés (les rollers, les planches à roulette, les trottinettes), qui se déplacent sur les mêmes espaces que les piétons à pieds et sont considérés comme piétons dans le code de la route.
Les Engins de Déplacement Personnel motorisés (EDPm) contiennent les trottinettes électriques, gyropodes, hoverboards, segways, etc... ; ils se déplacent comme des vélos.
Les cyclistes sont les usagers se déplaçant à vélo, qu'il soit à assistance électrique ou non.
Les Deux-roues motorisés incluent les cyclomoteurs (moins de 50 cm3 et ayant une vitesse maximale par construction ne dépassant pas 45 km/h, y compris les scooters de moins de 50 cm3) et les motocyclettes (plus de 50 cm3, y compris les scooters de plus de 50 cm3).
Les automobilistes sont les véhicules légers (VL) ; les utilitaires ne sont pas pris en compte dans cette catégorie.

Le réseau routier "en agglomération" concerne les voies se trouvant entre les panneaux d'entrée et de sortie d'une commune.
Le réseau routier "hors agglomération" concerne les routes non autoroutières en-dehors des voies "en agglomération".
Le réseau "autoroute" concerne les voies de circulation à statut autoroutier, indiquées par des panneaux bleus.

Tableau détaillé du mois de novembre 2025 par rapport à un an auparavant

	Novembre		Ces trois derniers mois**				Ces 12 derniers mois***			
	Tués	Blessés graves	Tués		Blessés graves		Tués		Blessés graves	
	Nombre	Nombre	Nombre	Variation	Nombre	Variation	Nombre	Variation	Nombre	Variation
Total	270	1 213	837	-2%	4 094	+3%	3 251	+1%	16 428	+4%

Par mode de déplacement

Piétons	46	202	141	+14%	541	+1%	500	+8%	1 964	-1%
EDPm	3	74	15	+0%	276	+17%	71	+58%	1 047	+30%
Cyclistes	21	167	65	-2%	650	+3%	224	-3%	2 741	+6%
2RM	46	309	164	+4%	1 228	-1%	688	-5%	5 098	+0%
Automobilistes	142	408	405	-7%	1 239	+6%	1 573	+4%	4 990	+4%

Focus selon l'âge

Moins de 18 ans	19	180	48	+50%	597	+4%	189	+33%	2 434	+6%
18-24 ans	51	209	131	-10%	673	+2%	514	-6%	2 790	+0%
65 ans ou plus	63	208	249	+1%	732	+4%	923	+3%	2 796	+2%

Sur le réseau routier

En agglomération	77	558	274	-6%	1 902	-1%	1 009	-3%	7 343	+0%
Hors agglomération	165	547	486	-3%	1 895	+5%	1 967	+2%	7 970	+6%
Sur autoroute	27	107	77	+31%	298	+18%	275	+16%	1 115	+6%

** Cumul 3 mois de septembre 2025 à novembre 2025 par rapport au cumul 3 mois de septembre 2024 à novembre 2024

*** Cumul 12 mois de décembre 2024 à novembre 2025 par rapport au cumul 12 mois de décembre 2023 à novembre 2024

Source : ONISR - Données relatives aux accidents corporels enregistrés par les forces de l'ordre - Champs géographique : France métropolitaine

Séries labellisées pour les tués (définitives jusqu'en 2024), estimations ONISR-UGE pour les blessés graves, estimation 2025 d'après les données arrêtées au 08/12/2025

Les piétons intègrent les utilisateurs d'Engins de Déplacement Personnel non motorisés (les rollers, les planches à roulette, les trottinettes), qui se déplacent sur les mêmes espaces que les piétons à pieds et sont considérés comme piétons dans le code de la route.

Les Engins de Déplacement Personnel motorisés (EDPm) contiennent les trottinettes électriques, gyropodes, hoverboards, segways, etc... ; ils se déplacent comme des vélos.

Les cyclistes sont les usagers se déplaçant à vélo, qu'il soit à assistance électrique ou non.

Les deux-roues motorisés intègrent les cyclomotoristes et les motards, y compris les scooteristes.

Les automobilistes sont les véhicules légers (VL).

Les autres modes de déplacement intègrent notamment les véhicules utilitaires et poids lourds.

Les personnes de "moins de 18 ans" sont les enfants et adolescents âgés de 0 à 17 ans inclus.

Les jeunes âgés entre "18 et 24 ans" inclus forment la catégorie la plus à risque en matière d'insécurité routière.

Le réseau routier "en agglomération" concerne les voies se trouvant entre les panneaux d'entrée et de sortie d'une commune.

Le réseau routier "hors agglomération" concerne les routes non autoroutières en-dehors des voies "en agglomération".

Le réseau "autoroute" concerne les voies de circulation à statut autoroutier, indiquées par des panneaux bleus.

Méthodes de traitement des données pour la France métropolitaine

Le fichier BAAC (Bulletin d'Analyse des Accidents Corporels de la Circulation routière enregistrés par les Forces de l'Ordre) intègre les accidents corporels tels que définis dans l'arrêté du 27 mars 2007 relatif aux conditions d'élaboration des statistiques. L'ONISR, en charge de l'administration et de la diffusion des statistiques d'accidentalité aux termes du décret du 15 mai 1975 relatif au CISR, a de longue date précisé les modalités de prise en compte des accidents.

Méthode de redressement des blessés :

Pour se conformer aux normes des statistiques européennes, l'ONISR produit, pour la France métropolitaine, une nouvelle série de données relatives aux blessés. Elle intègre également l'échelle AIS de gravité des blessures (légères ou modérées, graves). Ces données sont déterminées par une nouvelle méthode établie conjointement par l'Université Gustave Eiffel (UGE) et l'ONISR. Cette méthode s'appuie notamment sur les données récentes relatives aux blessés enregistrés par les forces de l'ordre mais vise à estimer le nombre réel des personnes blessées dans un accident de la route prises en charge par les services hospitaliers : <https://www.onisr.securite-routiere.gouv.fr/etudes-et-recherches/victimes/blessures/methode-de-redressement-du-nombre-de-blesses-de-la-route>

Le baromètre mensuel

Le baromètre mensuel d'un mois donné concerne les accidents survenus jusqu'à la fin de ce mois, il est établi et publié le mois suivant.

Des estimations sont produites à partir des accidents enregistrés dans le système d'information TRAxY concernant des données BAAC en cours de saisie transmises dans les 48h par les forces de l'ordre à l'ONISR. **Les résultats définitifs 2024 ont été intégrés dans le baromètre de mai 2025.**

Les blessés graves sont estimés à partir des données sur les blessés enregistrés dans TRAxY en utilisant la méthode de redressement mentionnée plus haut.

Labellisation

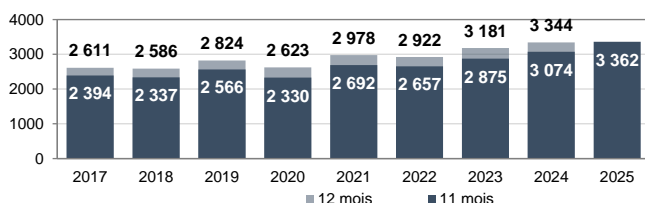
L'Autorité de la Statistique Publique a labellisé les principaux indicateurs d'accidentalité issus du fichier BAAC (France métropolitaine et Départements d'Outre-mer) pour ce qui concerne les données quasi-définitives de l'année N publiées fin janvier de l'année N+1, et les données définitives publiées à partir de mai de l'année N+1. Le baromètre intègre pour les années antérieures à 2025 les données labellisées.

Les méthodes statistiques sont précisées sur le site de l'ONISR : <https://www.onisr.securite-routiere.gouv.fr/outils-statistiques>

En **novembre 2025**, les forces de l'ordre ont enregistré 244 accidents corporels en outre-mer, soit -18 % par rapport à novembre 2024. On dénombre dans ces accidents

13 **tués** (10 dans les DROM et 3 pour les autres territoires), soit 18 tués de moins par rapport à novembre 2024 ;
294 **blessés** (258 dans les DROM et 36 pour les autres territoires), soit -17 % par rapport à novembre 2024.

Accidents corporels
enregistrés par les forces de
l'ordre, sur voie ouverte à la
circulation publique

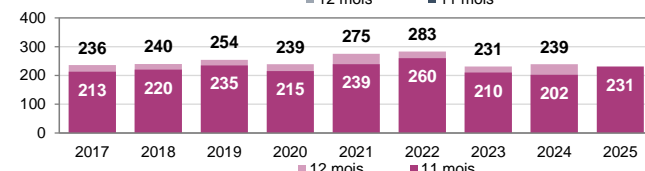


Bilan depuis le début de l'année 2025

3 362 accidents
corporels à fin novembre

+9% par rapport à 2024

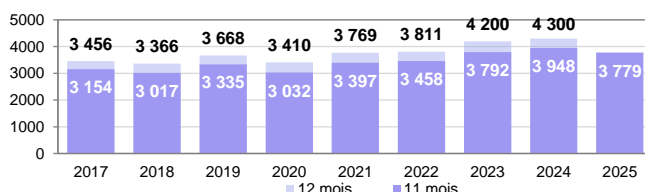
Personnes tuées
dans les 30 jours après
l'accident



231 tués
à fin novembre

+14% par rapport à 2024

Blessés
dans les accidents enregistrés
par les forces de l'ordre



3 779 blessés
à fin novembre

-4% par rapport à 2024

	Novembre*		Ces 3 derniers mois**		Ces 12 derniers mois***	
	Nombre	Variation	Nombre	Variation	Nombre	Variation
Tués	13	-58%	47	-28%	268	+20%
Blessés BAAC	294	-17%	947	-8%	4 131	-5%

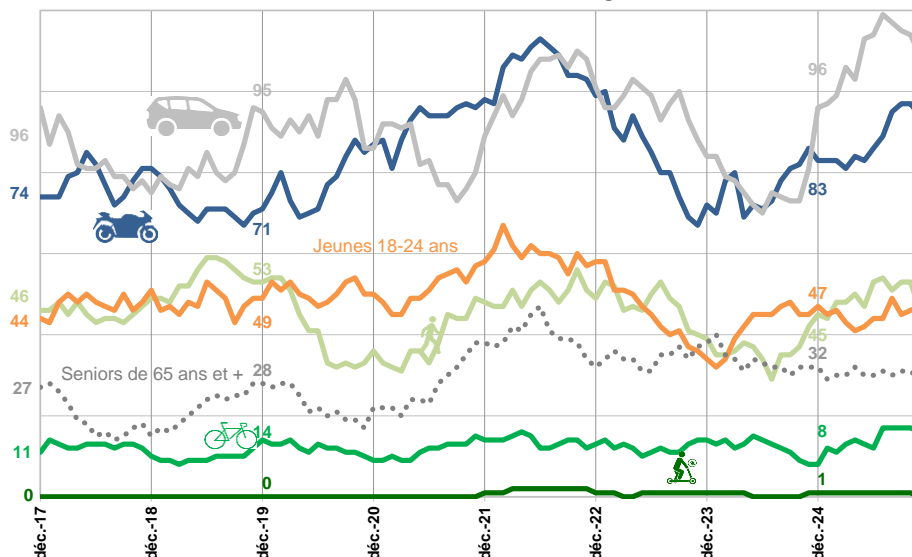
* Novembre 2025 par rapport à novembre 2024

** Cumul 3 mois de septembre 2025 à novembre 2025 par rapport au cumul 3 mois de septembre 2024 à novembre 2024

*** Cumul 12 mois de décembre 2024 à novembre 2025 par rapport au cumul 12 mois de décembre 2023 à novembre 2024

Source : ONISR - Données relatives aux accidents corporels enregistrés par les forces de l'ordre - Champs géographique : DROM, COM-NC
Données définitives jusqu'en 2024, données BAAC provisoires arrêtées au 08/12/2025 pour l'année 2025

Évolution de la mortalité routière cumulée sur 12 mois selon les usagers



**Nombre de personnes tuées cumulées sur
12 mois établi en**

Novembre 2025

% par rapport à l'année 2019

VL
109 ; +15%

2 RM
94 ; +32%

Piétons
46 ; -13%

Jeunes 18-24 ans
47 ; -4%

Seniors 65 ans et plus
29 ; +4%

Cyclistes
16 ; +2 tué(s)

Usagers d'EDPm
0 ; ns

Évolution du cumul des blessés BAAC sur ces 12 derniers mois par rapport à un an auparavant

	En agglomération	Hors agglomération	Sur autoroute
Modes doux *	-2%	-6%	
2 RM *	-2%	-10%	-29%
Automobilistes	-1%	-17%	+1%

* Modes doux : Piétons, EDP, Cyclistes - 2 RM : Cyclomoteuristes, Motocyclistes
ns : évolution non significative

Source : ONISR - Données relatives aux accidents corporels enregistrés par les forces de l'ordre - Champs géographique : DROM, COM-NC
Données définitives jusqu'en 2024, données BAAC provisoires arrêtées au 08/12/2025 pour l'année 2025

Tableau détaillé du mois de novembre 2025 par rapport à un an auparavant

Tendance ces trois derniers mois :

- dans les **départements et régions d'outre-mer**, la tendance est à la baisse pour les tués (-24 %) et pour les blessés enregistrés (-3 %) ;
- sur les **autres territoires d'outre-mer**, la tendance est à la baisse pour les tués (-35%) et à la baisse pour les blessés enregistrés (-30 %).

Départements et régions d'outre-mer (DROM)

	Novembre		Ces 3 derniers mois**				Ces 12 derniers mois***			
	Tués	Blessés BAAC	Tués		Blessés BAAC		Tués		Blessés BAAC	
	Nombre	Nombre	Nombre	Ecart	Nombre	Ecart	Nombre	Ecart	Nombre	Ecart
Total	10	258	34	-11	826	-29	182	+30	3 460	-273

Par mode de déplacement

Piétons	2	32	10	-2	103	+27	37	+4	402	+22
EDPm	0	8	0	-1	44	+3	0	-1	144	-9
Cyclistes	0	8	0	-1	32	-9	12	+5	142	-40
2RM	4	97	14	+1	293	-13	65	+10	1 206	-99
Automobilistes	4	102	10	-6	295	-48	65	+12	1 357	-173

** Cumul 3 mois de septembre 2025 à novembre 2025 par rapport au cumul 3 mois de septembre 2024 à novembre 2024

*** Cumul 12 mois de décembre 2024 à novembre 2025 par rapport au cumul 12 mois de décembre 2023 à novembre 2024

Source : ONISR - Données relatives aux accidents corporels enregistrés par les forces de l'ordre - Champs géographique : DROM

Données définitives jusqu'en 2024, données BAAC provisoires arrêtées au 08/12/2025 pour l'année 2025

Collectivités d'outre-mer et Nouvelle-Calédonie

	Novembre		Ces 3 derniers mois**				Ces 12 derniers mois***			
	Tués	Blessés BAAC	Tués		Blessés BAAC		Tués		Blessés BAAC	
	Nombre	Nombre	Nombre	Ecart	Nombre	Ecart	Nombre	Ecart	Nombre	Ecart
Total	3	36	13	-7	121	-51	86	+15	671	+48

Par mode de déplacement

Piétons	0	6	0	-3	17	+2	9	+0	57	-7
EDPm	0		0	+0	4	+4	0	+0	8	+5
Cyclistes	0	2	1	+0	8	+7	4	+3	27	+10
2RM	1	16	5	-2	48	-14	29	-2	275	+14
Automobilistes	2	7	7	-2	25	-45	44	+16	195	+0

** Cumul 3 mois de septembre 2025 à novembre 2025 par rapport au cumul 3 mois de septembre 2024 à novembre 2024

*** Cumul 12 mois de décembre 2024 à novembre 2025 par rapport au cumul 12 mois de décembre 2023 à novembre 2024

Source : ONISR - Données relatives aux accidents corporels enregistrés par les forces de l'ordre - Champs géographique : COM-NC

Données définitives jusqu'en 2024, données BAAC provisoires arrêtées au 08/12/2025 pour l'année 2025

Les piétons intègrent les utilisateurs d'Engins de Déplacement Personnel non motorisés (les rollers, les planches à roulette, les trottinettes), qui se déplacent sur les mêmes espaces que les piétons à pieds et sont considérés comme piétons dans le code de la route.

Les Engins de Déplacement Personnel motorisés (EDPm) qui contiennent les trottinettes électriques, gyropodes, hoverboards, segways, etc... ; ils se déplacent comme des vélos.

Les cyclistes sont les usagers se déplaçant à vélo, qu'il soit à assistance électrique ou non.

Les deux-roues motorisés intègrent les cyclomoteuristes et les motards, y compris les scooteristes.

Les automobilistes sont les véhicules légers (VL).

Méthodes de traitement des données pour l'Outre-mer

Le fichier BAAC (Bulletin d'Analyse des Accidents Corporels de la Circulation routière enregistrés par les Forces de l'Ordre) intègre les accidents corporels tels que définis dans l'arrêté du 27 mars 2007 relatif aux conditions d'élaboration des statistiques. L'ONISR, en charge de l'administration et de la diffusion des statistiques d'accidentalité aux termes du décret du 15 mai 1975 relatif au CISR, a de longue date précisé les modalités de prise en compte des accidents.

Le baromètre mensuel

Le baromètre mensuel d'un mois donné concerne les accidents survenus jusqu'à la fin de ce mois, il est établi et publié le mois suivant.

Les données sont produites à partir des accidents enregistrés dans le système d'information TRAXy concernant des données BAAC en cours de saisie transmises dans les 48h par les forces de l'ordre à l'ONISR. **Les résultats définitifs de 2024 ont été intégrés dans le baromètre de mai 2025.**

L'export à partir de TRAXy est réalisé à une date précisée dans la source ; le bilan est provisoire. Aucune estimation n'est calculée sur ces données dont l'effectif est faible.

Labellisation

L'Autorité de la Statistique Publique a labellisé les principaux indicateurs d'accidentalité issus du fichier BAAC (France métropolitaine et Départements d'Outre-mer) pour ce qui concerne les données quasi-définitives de l'année N publiées fin janvier de l'année N+1, et les données définitives publiées à partir de mai de l'année N+1. Le baromètre intègre pour les années antérieures à 2025 les données labellisées.

Les méthodes statistiques sont précisées sur le site de l'ONISR :

<https://www.onisr.securite-routiere.gouv.fr/outils-statistiques>